

CYNGOR SIR YNYS MÔN

Templed Adroddiad Sgrwtini

Pwyllgor:	Pwyllgor Sgrwtini Partneriaeth ac Adfywio
Dyddiad:	28 Mehefin 2021
Pwnc:	Adroddiad Blynyddol Bwrdd Partneriaeth Rhanbarthol Gogledd Cymru
Pwrpas yr Adroddiad:	Diweddariad Blynyddol
Cadeirydd Sgrwtini:	Y Cyngorydd Gwilym O Jones
Aelod(au) Portfolio:	Y Cyngorydd Llinos Medi Huws
Pennaeth Gwasanaeth:	Fon Roberts– Cyfarwyddwr Gwasanaethau Cymdeithasol a Pennaeth Gwasanaethau Plant a Theuluoedd
Awdur yr Adroddiad:	Emma Edwards – Dirpwy Rheolwr Busnes
Rhif Ffôn:	01248 751887
E-bost:	Emaedwards@anglesey.gov.uk
Aelodau lleol:	Amherthnasol

1 – Argymhelliad/ion

Bod y Pwyllgor yn cadarnhau ei fod wedi darllen, yn deall ac wedi ystyried y gwaith y mae'n ofynnol i'r Bwrdd Partneriaeth Rhanbarthol ei wneud.

Bod y Pwyllgor yn nodi'r gwaith a'r cynnydd a wnaed yn 2020-21 yn feysydd gwaith sy'n cael eu datblygu drwy Fwrdd Partneriaeth Ranbarthol Gogledd Cymru.

2 – Cyswllt efo Cynllun y Cyngor / Blaenoriaethau Corfforaethol Arall

Bydd gweithio mewn partneriaeth ar draws y gwasanaethau iechyd a gofal cymdeithasol yn helpu i gynnal cymunedau gwydn a hefyd yn sicrhau gwasanaeth di-dor ar gyfer pobl sydd ag anghenion gofal a chefnogaeth.

3 – Egwyddorion Fel Canllaw ar gyfer Sgrwtini

Er mwyn cynorthwyo Aelodau wrth graffu'r pwnc:-

Hwn yw Adroddiad Blynyddol Bwrdd Partneriaeth Rhanbarthol Gogledd Cymru ar gyfer 2020-21. Yn unol â Rhan 9 o Ddeddf Gwasanaethau Cymdeithasol a Llesiant (Cymru) 2014 mae'n rhaid i bob Bwrdd Partneriaeth Rhanbarthol baratoi, cyhoeddi a chyflwyno ei adroddiad blynyddol i Lywodraeth Cymru (Atodiad 1).

Diben yr adroddiad hwn yw darparu gwybodaeth i bartneriaid am Fwrdd Partneriaeth Ranbarthol Gogledd Cymru a'i weithgareddau yn ystod 2020-21.

3.1 Effaith mae'r eitem yn ei chael ar unigolion a chymunedau [ffocws ar y cwsmer/ dinesydd]

Diben Rhan 9 Deddf Gwasanaethau Cymdeithasol a Llesiant yw gwella canlyniadau a lles pobl yn ogystal â gwella effeithlonrwydd ac effeithiolrwydd yn narpariaeth

gwasanaethau. Gellir felly disgrifio amcanion allweddol cydweithredu, partneriaeth ac integreiddio fel a ganlyn:

- Gwella gofal a chymorth, gan sicrhau bod gan bobl fwy o lais a rheolaeth
- Gwella canlyniadau ac iechyd a lles.
- Darparu gofal a chymorth cydlynol sy'n canolbwyntio ar yr unigolyn.
- Gwneud defnydd mwy effeithiol o adnoddau, sgiliau ac arbenigedd.

3.2 Edrych ar effeithlonrwydd ac effeithiolrwydd unrhyw newid arfaethedig – yn ariannol ac o ran ansawdd [ffocws ar werth]

Pwrpas yr Adroddiad Blynyddol yw amlinellu'r cynnydd y mae Byrddau Partneriaeth Ranbarthol wedi ei wneud ac edrych ar sut y mae'r bwrdd yn cyflawni egwyddorion Deddf Gwasanaethau Cymdeithasol a Llesiant (Cymru) 2014.

3.3 Edrych ar unrhyw risgiau [ffocws ar risg]

Y risg yw sicrhau cydymffurfiaeth â Deddf Gwasanaethau Cymdeithasol a Llesiant (Cymru) 2014 a'r Canllawiau ar gyfer Byrddau Partneriaeth Rhanbarthol. Nid oes gan y Byrddau ffynonellau cyllid dynodedig ac mae eu gweithgareddau yn cael eu cyllido ar hyn o bryd gan gymysgedd o gyllid yr awdurdod lleol wedi'i gyfuno a brigdorri cyllid grant gan Lywodraeth Cymru.

3.4 Craffu'n cymryd rôl rheoli perfformiad neu warantu ansawdd [ffocws ar berfformiad ac ansawdd]

Gweler Atodiad 1

3.5 Edrych ar gynlluniau a chynigion o safbwynt:

- hirdymor
- atal
- integreiddio
- cydweithio
- cynnwys

[ffocws ar lesiant]

4 - Cwestiynau Sgriwtini Allweddol

1. Pa effaith mae gweithredu'r 4 rhaglen trawsnewid ar gyfer 'Cymru Iachach' wedi ei gael ar wasanaethau sy'n cael eu darparu i drigolion Môn, ac ym mha ffyrdd maent yn ymateb i'w hanghenion yn llwyddiannus ac yn ychwanegu gwerth?
2. Pa strwythurau sy'n eu lle er mwyn rheoli a monitro gwaith y Bartneriaeth yn rhanbarthol ac yn lleol, a pha fesurau lliniaru sydd ar waith er mwyn delio ag unrhyw risgiau posibl a wynebir?
3. I ba raddau y teimlir bod y Timau Adnoddau Cymuned yn cyflawni gweledigaeth y Cynllun Ardal o integreiddio gwasanaethau rhwng iechyd a gofal cymdeithasol yn rhanbarthol?

4. Ym mha ffyrdd y bydd angen addasu a blaenoriaethu rhaglenni gwaith y Bwrdd Partneriaeth Rhanbarthol yn sgil Covid 19, a beth fydd ei rôl yn ystod y cyfnod adfer?

5 – Cefndir / Cyd-destun

Mae Deddf Gwasanaethau Cymdeithasol a Llesiant (Cymru) 2014 yn mynnu bod pob Bwrdd Partneriaeth Rhanbarthol yn cynhyrchu ac yn cyhoeddi adroddiad blynyddol ar ei waith ac yn ei gyflwyno i Lywodraeth Cymru.

Mae Llywodraeth Cymru yn cyhoeddi canllawiau ar gwblhau'r Adroddiad Blynyddol bob blwyddyn. Felly mae Adroddiad Blynyddol Bwrdd Partneriaeth Rhanbarthol yn mynd i'r afael â'r wybodaeth sydd ei angen gan Lywodraeth Cymru. Mae rhagor o wybodaeth ar waith y Bwrdd ar gael ar <https://www.cydweithredfagogleddcymru.cymru/>. Mae adroddiad Bwrdd Partneriaeth Rhanbarthol Gogledd Cymru yn cael ei ysgrifennu mewn fformat sy'n cynnwys yr holl wybodaeth sydd ei hangen. Mae'r adroddiad hefyd yn cynnwys gwybodaeth o astudiaethau achos o gyllid a ddyfarnwyd i'r Bwrdd yn ystod 2020-21.

Y Bwrdd Partneriaeth Rhanbarthol yw'r Bwrdd a sefydlwyd i fodloni gofynion Rhan 9 Deddf Gwasanaethau Cymdeithasol a Llesiant (Cymru) 2014. Mae'r Ddeddf yn ei gwneud yn ofynnol i awdurdodau lleol wneud trefniadau i hyrwyddo cydweithrediad â'u partneriaid perthnasol ac eraill, mewn perthynas ag oedolion ag anghenion am ofal a chymorth, gofawyr a phlant. Mae'n gosod dyletswydd ar bartneriaid perthnasol i gydweithredu, a darparu gwybodaeth i'r awdurdodau lleol at ddibenion eu swyddogaethau gwasanaethau cymdeithasol.

Mae Rhan 9 o'r Ddeddf hefyd yn cynnwys trefniadau partneriaeth rhwng awdurdodau lleol a Byrddau Iechyd Lleol i gyflawni eu swyddogaethau. Mae'r Ddeddf hefyd yn rhoi pwerau i Weinidogion Llywodraeth Cymru wneud rheoliadau mewn perthynas â threfniadau partneriaeth ffurfiol, adnoddau ar gyfer trefniadau partneriaeth (gan gynnwys cronfeydd cyfunol) a byrddau partneriaeth.

Diben Rhan 9 y Ddeddf yw gwella canlyniadau a lles pobl, yn ogystal â gwella effeithlonrwydd ac effeithiolrwydd o ddarparu gwasanaethau. Felly, gellir disgrifio amcanion allweddol cydweithredu, partneriaeth ac integreiddio fel a ganlyn:

- Gwella gofal a chymorth, gan sicrhau bod gan bobl fwy o lais a rheolaeth
- Gwella canlyniadau ac iechyd a lles
- Darparu gofal a chymorth cydlynol sy'n canolbwyntio ar yr unigolyn
- Gwneud defnydd mwy effeithiol o adnoddau, sgiliau ac arbenigedd.

Pwrpas yr adroddiad Blynyddol yw nodi'r cynnydd y mae Byrddau Partneriaeth Rhanbarthol wedi'i wneud ac mae'n ystyried sut mae'r bwrdd yn cyflawni egwyddorion Deddf Gwasanaethau Cymdeithasol a Llesiant (Cymru) 2014.

Mae Llywodraeth Cymru wedi cyhoeddi Canllawiau Statudol Rhan 9 newydd ym mis Ionawr 2020 ac mae Bwrdd Partneriaeth Rhanbarthol Gogledd Cymru yn gweithio yn unol â'r Canllawiau hynny. Mae'r prif newidiadau yn ymwneud ag aelodaeth ychwanegol,

canolbwynt ychwanegol ar ddeilliannau ar gyfer plant a phobl ifanc a chanolbwynt ychwanegol ar integreiddio gwasanaethau.

6 – Asesiad Effaith ar Gydraddoldeb [cynnwys effeithiau ar yr Iaith Gymraeg]

Does dim Asesiad o Effaith ar Gydraddoldeb wedi ei gynnal ar gyfer y Byrddau Partneriaeth Rhanbarthol

7 – Oblygiadau Ariannol

Yn 2020-21, mae dyfarniad cyllidebau a grantiau partneriaeth i'r Bwrdd, wedi gallu ariannu rhai gweithgareddau'r Bwrdd a thalu aelodau ychwanegol o staff i reoli ffrydiau gwaith y Bwrdd gan ddefnyddio'r cyllid hwn.

Mae Llywodraeth Cymru yn dyfarnu cyllid grant rhanbarthol trwy'r Byrddau Partneriaeth Rhanbarthol e.e. y Gronfa Gofal Integredig, Grantiau Darparu Trawsnewid. Mae partneriaid yn cytuno ar ddefnydd y grantiau ac yn cytuno ar y cyd ar gapasiti pobl rhanbarthol sydd ei angen i ddarparu ei raglenni.

8 – Atodiadau

Atodiad 1 – Adroddiad Blynyddol

9 - Papurau Cefndir (cysylltwch ag awdur yr Adroddiad am unrhyw wybodaeth bellach os gwelwch yn dda):

Dim papurau cefndir eraill.

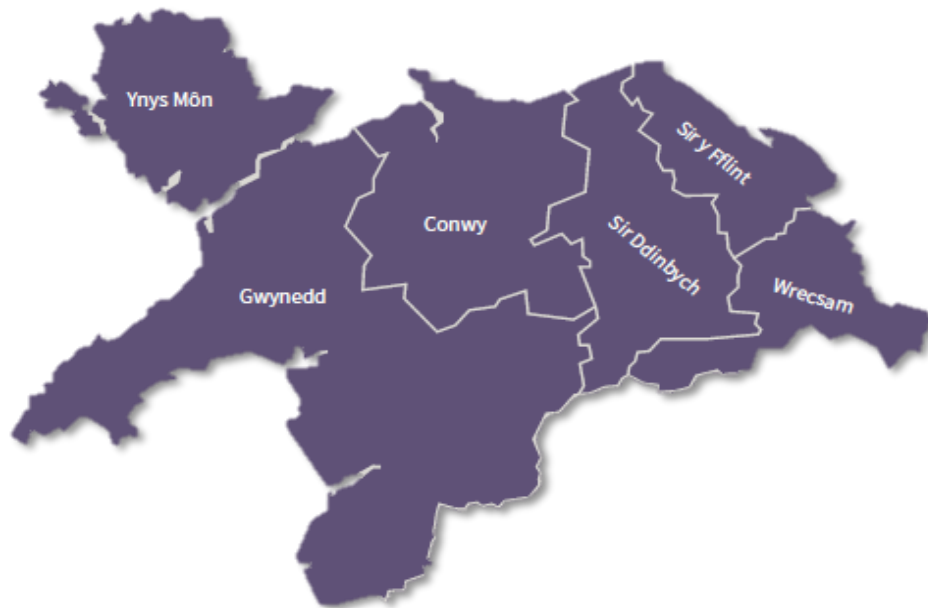


CYDWEITHREDFA GWELLA GWASANAETHAU
GOFAL A LLESIANT **GOGLEDD CYMRU**

NORTH WALES SOCIAL CARE AND WELL-BEING
SERVICES IMPROVEMENT COLLABORATIVE

Bwrdd Partneriaeth Rhanbarthol Gogledd Cymru

**Adroddiad Blynyddol
2020/21**



Mae'r adroddiad hwn wedi'i lunio i fodloni'r gofynion a osodwyd gan Lywodraeth Cymru yn y Ddeddf Gwasanaethau Cymdeithasol a Llesiant (Cymru) 2014

Contents

Rhagair gan Gadeirydd Bwrdd Partneriaeth Rhanbarthol Gogledd Cymru (BPRhGC)	3
1. Llywodraethu'r Partneriaethau	4
1.1 Pwrpas, Rôl, Aelodaeth, Strwythur Gweithredu a Blaenoriaethau Allweddol	4
1.3 Datblygu Partneriaeth Allweddol	5
1.5 Cynnydd o ran gweithredu newidiadau i'r canllawiau Rhan 9 diwygiedig	7
2. Yr Wybodaeth Gyffredinol Ddiweddaraf ynghylch Cyflawni'r Cynllun Ardal	10
2.1 Cynllun Ardal Gogledd Cymru	10
2.2 Cymru Iachach	10
3. Cyfathrebu, Ymgysylltu a Gwerth Cymdeithasol	17
3.1 Ymgysylltu yng Ngogledd Cymru	17
3.3 Grwpiau Gofalwyr Gogledd Cymru	18
4. Edrych tuag at y Dyfodol	19
Atodiad 1 – Aelodaeth Bwrdd Partneriaeth Rhanbarthol Gogledd Cymru	19
Atodiad 2 – Darpariaethau Statudol	21



Rhagair gan Gadeirydd Bwrdd Partneriaeth Rhanbarthol Gogledd Cymru (BPRhGC)

Teresa Owen, Cyfarwyddwr Gweithredol Iechyd y Cyhoedd, Bwrdd Iechyd Prifysgol Betsi Cadwaladr



Fel Cadeirydd Bwrdd Partneriaeth Rhanbarthol Gogledd Cymru mae'n bleser gen i gyflwyno adroddiad 20/21 – ac am flwyddyn oedd hi.

Cafodd pob un ohonom ni ein heffeithio gan bandemig Covid-19. Yn anffodus, colodd lawer o bobl eu bywydau i'r coronafeirws newydd a bu iddo amharu ar ein bywydau mewn nifer o ffyrdd gwahanol, yn enwedig bywydau pobl ddiamddiffyn. Felly hefyd o safbwynt system; mae Covid-19 wedi bod yn her anferth i wasanaethau iechyd a gofal cymdeithasol ond, wedi dweud hynny, mae ymroddiad ein gweithwyr iechyd a gofal cymdeithasol, ein gwirfoddolwyr a'n cymunedau wedi bod yn rhagorol.

Fel Bwrdd Partneriaeth Rhanbarthol bu i ni ganolbwyntio'n ddoeth ar 'bobl' – yn gleifion ac yn staff, ein trefniadau cydweithio, y dull partneriaeth a darparu gofal didor. Dros y deuddeg mis diwethaf rydym ni wedi ymateb, addasu ac arloesi.

Gwelais gyfraniadau rhyfeddol gan staff, timau, sefydliadau, cymunedau, grwpiau a gwirfoddolwyr yn arbennig, a dw i'n teimlo'n falch iawn wrth i mi fyfyr ar y cydweithio sydd wedi digwydd – pa un ai oedd hynny'n strategol, tactegol neu'n weithredol. A phawb gyda'r un nod – i wneud gwahaniaeth.

Fel miloedd o bobl, yn gwarchod eu hunain neu'n ynysu am resymau amrywiol, rydym ni hefyd wedi croesawu technoleg ddigidol i gysylltu â'n gilydd fel partneriaid, arweinwyr a darparwyr. Fel system gyfan, mae'n rhaid i ni ddefnyddio'r flwyddyn ryfedd hon i'n haddysgu a sicrhau bod yna gamau gweithredu cydlynol i fynd i'r afael ag anghydraddoldebau sydd wedi dod i'r amlwg. Yn wir, roedd yn flwyddyn o drawsnewid sylweddol mewn gwasanaethau, ac mae rŵan yn bryd i ni adeiladu ar yr arloesi hwnnw a bwrw ymlaen â'n datblygiadau gweithlu.

Wrth symud ymlaen mae'n rhaid i ni ganolbwyntio ar adfer ac adnewyddu, yn ogystal â pharhau i fod yn wylidwrs rhag ton newydd o'r feirws. Mae'n rhaid canolbwyntio ar weithio mewn partneriaeth yn rhanbarthol a lleol er mwyn i ni gipio unrhyw gyfle am newid cadarnhaol.

Cofion gorau – Teresa Owen

1. Llywodraethu'r Partneriaethau

Mae'r adran hon o'r Adroddiad Blynyddol yn nodi pwrpas, rôl, aelodaeth, strwythur gweithredu a blaenoriaethau allweddol y Bwrdd Partneriaeth Rhanbarthol. Mae'n amlinellu'r datblygiad partneriaeth allweddol dros y flwyddyn ddiwethaf a chynnydd o ran gweithredu newidiadau yn y Canllawiau Rhan 9 diwygiedig.

1.1 Pwrpas, Rôl, Aelodaeth, Strwythur Gweithredu a Blaenoriaethau Allweddol

Mae Bwrdd Partneriaeth Rhanbarthol Gogledd Cymru yn cyfarfod bob mis ac mae bellach yn cynnal cymysgedd o gyfarfodydd busnes ynghyd â sesiynau datblygu. Ym mis Rhagfyr 2020 adolygodd a diweddarodd y Bwrdd ei gylch gorchwyl.

Datganiad o Weledigaeth

Cydweithio i wella lles pobl a chymunedau

Egwyddorion Arweiniol

Cytunodd y Bwrdd Partneriaeth Rhanbarthol ar ei egwyddorion arweiniol ym mis Tachwedd 2016 ac mae'r rhain yn parhau i fod yn addas i'r diben:

- Newid y system gyfan ac ail-fuddsoddi adnoddau i fodel ataliol sy'n hyrwyddo iechyd a lles da, ac sy'n defnyddio tystiolaeth o'r hyn sy'n gweithio orau yn effeithiol
- Mae gofal yn cael ei ddarparu mewn dulliau cydlynol sy'n canolbwyntio ar anghenion, dewisiadau, ac asedau cymdeithasol pobl (defnyddwyr gwasanaeth, gofalgwyr a chymunedau)
- Mae pobl yn cael eu galluogi i ddefnyddio eu hyder a'u sgiliau i fyw'n annibynnol, gan dderbyn cefnogaeth gan ystod o ddewisiadau o ansawdd uchel yn y gymuned
- Ymgorffori cyd-gynhyrchu yn y broses o wneud penderfyniadau er mwyn i ddinasyddion a'u cymunedau lunio'r gwasanaethau
- Rydym yn cydnabod yr ystod eang o ffactorau sy'n dylanwadu ar iechyd a lles a phwysigrwydd cysylltiadau â'r meysydd hyn (gan gynnwys addysg, tai, lles, lleihau digartrefedd, twf economaidd, adfywio, hamdden a'r amgylchedd).

1.2 Rôl Bwrdd Partneriaeth Rhanbarthol Gogledd Cymru

Adolygir Cylch Gorchwyl y Bwrdd Partneriaeth

“Yn ystod pandemig Covid-19 dw i wedi dysgu sut i ddefnyddio llechen electronig. Mae hyn wedi bod yn gymorth mawr i mi, gan fy mod i rŵan yn gallu cadw mewn cysylltiad â ffrindiau, teulu a grŵp cefnogi ar-lein. Dydw i ddim yn teimlo mor unig, ac mae wedi bod yn help mawr i'm hiechyd meddwl hefyd.”

Mae Will yn byw ar ei ben ei hun a doedd ganddo ddim mo'r arian i brynu llechen, felly gwnaeth y LAC gais i brosiect y Cyngor, a oedd yn cynnig dyfeisiau i-Pad i aelodau o'r gymuned er mwyn iddyn nhw gadw mewn cysylltiad â phobl.

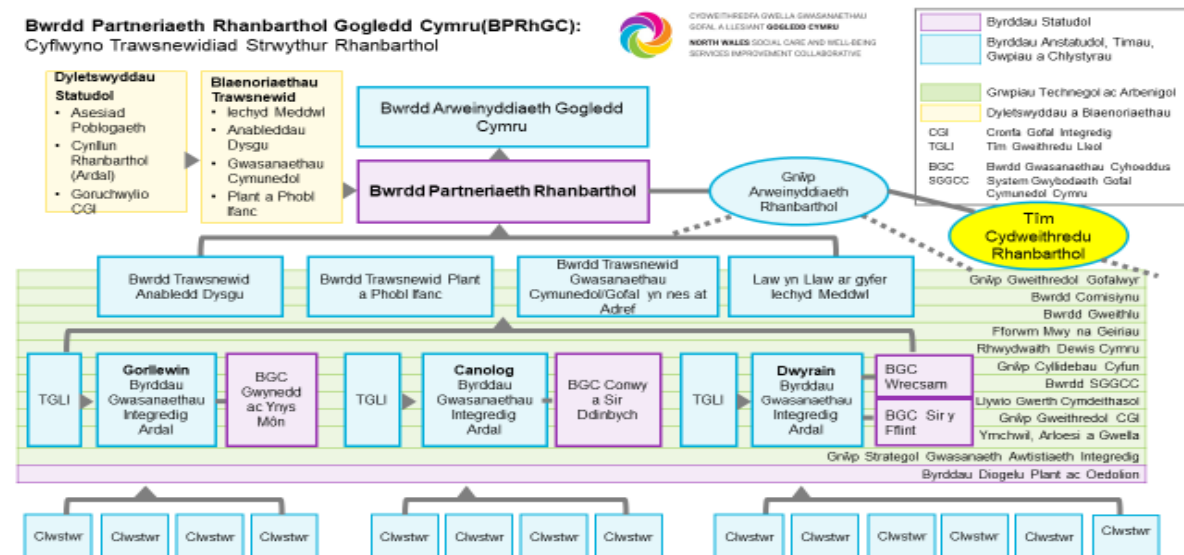
Cydlynnydd Asedau Lleol (LAC) a ariennir gan y Gronfa Gofal Integredig – dull gweithio newydd gyda chymunedau a ddatblygwyd ar Ynys Môn

Rhanbarthol yn flynyddol, fodd bynnag rôl hanfodol y Bwrdd ydi:

- Sicrhau bod cydweledigaeth gytunedig a chyfeiriad clir o ran datblygiad y gwasanaeth ac integreiddiad iechyd, gofal a lles, yn unol â Deddf Gwasanaethau Cymdeithasol a Llesiant 2014 a Chymru Iachach
- Sicrhau bod cynlluniau a rennir a strategaethau ar waith (wedi'u cefnogi gan achosion busnes priodol) i gyflawni'r weledigaeth
- Sicrhau bod y cynlluniau strategol yn cael eu gwerthuso a'u hadolygu yn erbyn y canlyniadau a dangosyddion perfformiad cytunedig a dealladwy
- Arwain ymagwedd strategol at gyfathrebu a hyrwyddo'r cyfeiriad y symudir iddo a'r cynnydd a wnaed
- Sicrhau y cedwir at egwyddorion y Bwrdd
- Cynnal trosolwg effeithiol o'r adnoddau a ddyrannwyd i gyflawni ei amcanion
- Adrodd i'r Bwrdd Arweinyddiaeth Rhanbarthol ar gynnydd, materion allweddol ac eithriadau, gan uwchgyfeirio unrhyw rwystr i gynnydd o fewn y Bwrdd Partneriaeth Rhanbarthol er mwyn eu datrys
- Sicrhau bod adroddiad blynyddol ar gynnydd yn cael ei baratoi a'i gyflwyno yn unol â gofyniad Llywodraeth Cymru.

Mae'r Bwrdd Partneriaeth Rhanbarthol yn adrodd yn ffurfiol i Fwrdd Arweinyddiaeth Gogledd Cymru. Rheolir busnes y Bwrdd a busnes yr is-grwpiau rhanbarthol gan y Pennaeth Cydweithio Rhanbarthol ac aelodau o'r Tîm Cydweithio Rhanbarthol.

Cafodd strwythur llywodraethu'r Bwrdd ffurfioli ym mis Ionawr 2021 ac mae'r strwythur i'w weld isod. Adolygwyd ein cylich gorchwyl ym mis Tachwedd 2020. Mae aelodau'r Bwrdd (ar ddiwedd mis Mawrth 2021) i'w gweld yn Atodiad 1.



1.3 Datblygu Partneriaeth Allweddol

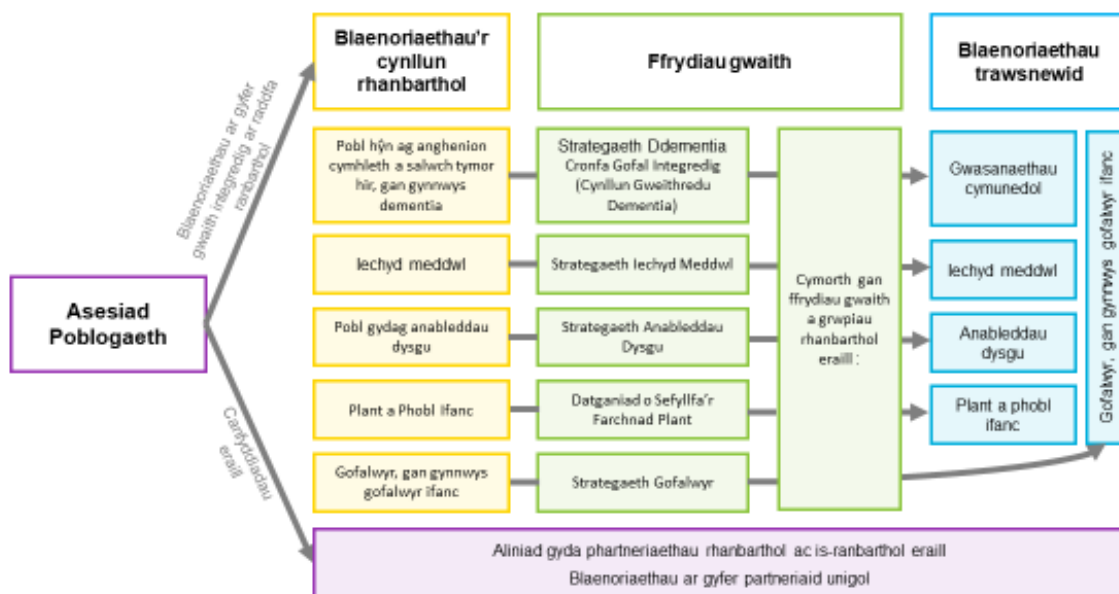
Oherwydd pandemig Covid-19 gohiriwyd yr holl ddatblygiadau partneriaeth a oedd ar y gweill.

Fel rhan o'n gwaith i ddatblygu partneriaeth, rydym ni wedi cymryd rhan ymhob digwyddiad dysgu Llywodraeth Cymru a chyfarfod gyda'r Gweinidog yn 2020. Mae'r Bwrdd Partneriaeth Rhanbarthol yn parhau i weithio gyda Bwrdd y Gwasanaethau Cyhoeddus i ddarparu ymateb lleol a rhanbarthol cydlynol i

anghenion lles unigolion.

Rydym ni'n mynychu cynadleddau a seminarau i arddangos gwaith y Bwrdd Partneriaeth Rhanbarthol ar lefel leol, ranbarthol a chenedlaethol e.e. Cynhadledd Flynyddol Genedlaethol Gofal Cymdeithasol. Fodd bynnag, yn 2020, gan fod y gynhadledd hon yn cael ei chynnal ar-lein, nid oedd modd arddangos gwaith y Bwrdd.

Rydym ni wedi cadarnhau ein blaenoriaethau a'n dogfen ffocws ar gyfer y tymor byr a'r tymor hwy. Mae hyn yn cysylltu â'n Cynllun Ardal a blaenoriaethau presennol y Bwrdd Partneriaeth Rhanbarthol.



1.4 Fforwm Mwy Na Geiriau

Nod fframwaith strategol Mwy Na Geiriau ydi arwain ar nifer o welliannau i sicrhau bod siaradwyr Cymraeg yn derbyn gwasanaethau iechyd, gwasanaethau cymdeithasol a gofal cymdeithasol yn eu mam iaith, heb orfod gofyn am hynny. Mae aelodaeth y Fforwm Mwy Na Geiriau yn cynnwys Awdurdodau Lleol, Bwrdd Iechyd Prifysgol Betsi Cadwaladr, Gofal Cymdeithasol Cymru, Ymddiriedolaeth GIG Gwasanaeth Ambiwlans Cymru, Addysg a Gwella Iechyd Cymru ac Ysgol y Gwyddorau Gofal Iechyd Prifysgol Bangor.

Wrth gwrs, mae pandemig Covid-19 wedi cael effaith fawr ar ein gwaith fel Fforwm. Nid oedd modd i ni gwrdd wyneb yn wyneb yn 2019-21 ac felly rydym ni wedi penderfynu adrodd ar 2019-21 er mwyn darparu diweddariad cynhwysfawr o'r gwaith sy'n cael ei wneud ymhob sefydliad.

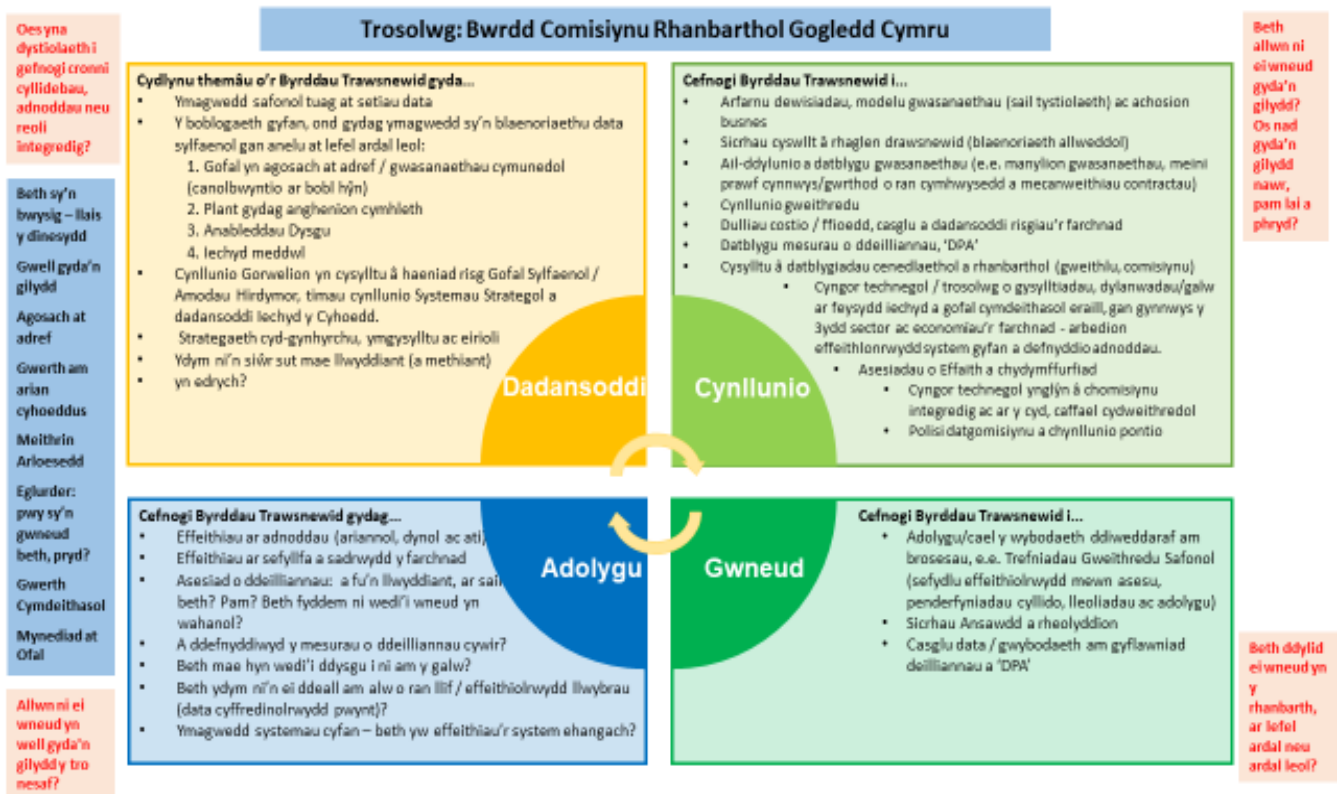
Er gwaethaf y pandemig, mae ystod eang o waith da wedi'i wneud gan bob partner, ar faterion fel gweithio integredig, hyfforddiant, gweithio drwy gyfrwng y Gymraeg ac amrywiaeth o gynlluniau a rhaglenni. Wrth gwrs, mae'r partneriaid yn cyflawni peth wmbredd o fewn y maes gwaith hwn yn annibynnol o'r Fforwm, ond mae'r adroddiad hwn yn gyfle i rannu a lledaenu arferion da ymhellach, a nodi nodau ac amcanion i'r dyfodol.

1.5 Cynnydd o ran gweithredu newidiadau i'r canllawiau Rhan 9 diwygiedig

Yn dilyn derbyn y Codau a Chanllawiau Rhan 9 diweddaraf ym mis Ionawr 2020, roedd y Bwrdd Partneriaeth Rhanbarthol wedi bwriadu trafod y newidiadau gofynnol yn ei gyfarfod ym mis Mawrth, ond bu'n rhaid gohirio hwnnw oherwydd Covid-19. Ymunodd cynrychiolwyr Landlordiaid Cymdeithasol Cofrestredig â'r Bwrdd ym mis Rhagfyr 2018 a mis Chwefror 2019 yn y drefn honno; bydd Cadeirydd y Bwrdd yn ceisio enwebiadau ar gyfer cynrychiolwyr Addysg a Thai Awdurdod Lleol drwy'r Fforwm Prif Weithredwyr rhanbarthol.

Roedd Comisiynydd Plant Cymru yn bresennol i drafod gwaith y Bwrdd o ran cyflawni'r flaenoriaeth i sefydlu gwasanaethau integredig ar gyfer 'plant gydag anghenion cymhleth oherwydd anableddau neu salwch ac i blant a phobl ifanc gyda phroblemau iechyd meddwl'. Mae is-grŵp eisoes wedi'i sefydlu i oruchwyllo darpariaeth ein partneriaeth Rhaglen Trawsnewid Plant a Phobl Ifanc.

Mae gennym ni Ganolfan Gomisiynu Strategol hir-sefydlog yn y rhanbarth sydd wedi'i thanategu gan gytundeb partneriaeth a'i hariannu gan bartneriaid. Mae'r rhaglen waith wedi'i halinio gyda gwaith y Byrddau Trawsnewid, gan nodi ym mhle y galli ychwanegu gwerth / cefnogi'r rhaglen drawsnewid:



Gweithlu Rhanbarthol

Mae'r Bwrdd Gweithlu Rhanbarthol yn parhau i gefnogi darpariaeth Strategaeth Gweithlu Iechyd a Gofal Cymdeithasol Cymunedol Gogledd Cymru, yn ogystal â sicrhau darpariaeth i gefnogi strategaethau a blaenoriaethau cenedlaethol.

Mae datblygiad a darpariaeth rhaglen waith sy'n hyblyg ac yn canolbwyntio ar faterion penodol wedi bod yn sail i welliant parhaus a chyflawniad yn ystod 12 mis o heriau ac ansicrwydd.

Mae effaith pandemig y coronafeirws wedi amlygu'r angen i ddarparu cefnogaeth addas i ddarparwyr gofal ledled y rhanbarth. Arweiniodd trafodaethau cynnar gyda Bwrdd Iechyd Prifysgol Betsi Cadwaladr (BIPBC) at ddatblygu a gweithredu Memorandwm o Ddealltwriaeth, gan alluogi darparwyr gofal i gael mynediad at staff banc BIPBC i gyflenwi yn ystod cyfnodau o ddiffyg staff. Wrth i'r pandemig barhau, roedd angen diwygio a gwella'r Memorandwm o Ddealltwriaeth. Cafodd y meini prawf ar gyfer angen eu mireinio, cadarnhawyd cyfrifoldebau pawb a oedd yn gysylltiedig a symleiddiwyd y gefnogaeth weinyddol. Dewisodd y chwe Awdurdod Lleol i gytuno â'r cytundeb gyda BIPBC, i ddefnyddio'r cyfleuster pan fo angen. Byddwn yn ail-edrych ar y Memorandwm o Ddealltwriaeth fel rhan o'n rhaglen gwaith i'r dyfodol. Bydd gwersi a ddysgwyd yn cael eu nodi a bydd y Memorandwm o Ddealltwriaeth yn cael ei adolygu i sicrhau bod y meini prawf, y cyfrifoldebau a'r prosesau yn parhau i fod yn ddilys, gan gyflwyno gwelliant ble bynnag fo'n bosib.

Mae ymgyrch genedlaethol Gofalwn i ddenu, recriwtio a chadw gweithwyr gofal wedi'i chefnogi drwy ddatblygu tudalen Facebook rhanbarthol. Ar ôl ei chreu ddiwedd mis Hydref 2020, erbyn mis Tachwedd roedd y dudalen wedi cyrraedd 31,195 o bobl, gyda 1,572 yn ymgysylltu a thros 200 wedi'i hoffi. Cafodd hyn ei ymestyn yn ystod y cyfnod cyn y ffair yrfaeodd ar-lein ac wythnos Gofalwn ym mis Tachwedd 2020.

Mae cofrestru gweithlu gofal preswyl yn un o ofynion RISCA a ddylid ei fodloni erbyn 2022. Yn ystod y pandemig dydi hyn ddim wedi bod yn fater sydd wedi'i bwysleisio. I fynd i'r afael â hyn, mae sesiynau briffio rhanbarthol ar draws y chwe Awdurdod Lleol wedi'u trefnu i egluro'r pedwar dull cofrestru sydd ar gael i weithwyr gofal ac i bwysleisio bod hyn yn gyfrifoldeb ar y cyflogwr. Bydd adolygiad o ddata Gofal Cymdeithasol Cymru, sy'n ymwneud â rheiny sydd wedi cofrestru, yn cael ei fonitro i nodi unrhyw risg gwasanaeth. Bydd y porth darparwyr rhanbarthol yn cael ei ddefnyddio i anfon negeseuon atgoffa a bydd y timau comisiynu hefyd yn cymryd camau gweithredu.

Mae Grŵp Tasg a Gorffen wedi'i sefydlu i nodi a gweithredu camau allweddol a fydd yn mynd i'r afael â'r heriau a'r rhwystrau i weithlu Gwaith Cymdeithasol plant yng ngogledd Cymru. Mae tair ffrwd waith wedi'i nodi – recriwtio, datblygu, cadw. Bydd gwaith yn cael ei wneud rhwng mis Ionawr a mis Mehefin 2021, a'r argymhellion yn cael eu cyflwyno i'r Bwrdd Gweithlu ym mis Gorffennaf.

Mae 'Rhadlen Camu i Waith' BIPBC yn rhaglen wirfoddoli sy'n darparu lleoliad gwaith i amrywiaeth o bobl e.e. unigolion o gartrefi di-waith, pobl sydd wedi bod yn ddi-waith ers peth amser, Scope a myfyrwyr addysg uwch a phellach. Mae gweithgor wedi'i sefydlu'n ddiweddar ac er y dyddiau cynnar iawn ymddengys y gallai cydweithio arwain at ddatblygu rhaglen sy'n bodloni gofynion y sector iechyd a'r sector gofal.

Mae'r Prosiect Economi Sylfaenol wedi nodi y byddai asiantaeth staffio nid-er-elw ardal yn ddatrysiad posibl i gyflenwi staff a gwasanaethau eraill i ychwanegu gwerth ar y sector gofal cymdeithasol a'r sector gofal iechyd yng ngogledd Cymru. Gall y model fod yn hyblyg i gwrdd ag anghenion lleol, a helpu i recriwtio a chadw staff yn

yr ardal, gan ddarparu gweithwyr sy'n deall diwylliannau lleol ac yn siarad Cymraeg. Mae cyfarfodydd cychwynol wedi'u trefnu gydag Ynys Môn/Gwynedd (Gorllewin), Cyngor Bwrdeistref Sirol Conwy/Cyngor Sir Ddinbych (Canol) a Chyngor Sir y Fflint/Cyngor Bwrdeistref Sirol Wrecsam (dwyrain) i weld sut mae modd defnyddio canfyddiadau'r prosiect er budd pob ardal.

2. Yr Wybodaeth Gyffredinol Ddiweddaraf ynghylch Cyflawni'r Cynllun Ardal

Yn y rhan hon o'r Adroddiad Blynyddol cyflwynir y cynnydd a wnaed wrth gyflawni'r amcanion allweddol yn y cynllun ardal a'r meysydd o flaenoriaeth ar gyfer integreiddio yn unol â'r cyfarwyddyd Rhan 9, gan gynnwys y canlyniadau a gyflawnwyd ar ran defnyddwyr y gwasanaeth a gofalwyr. Mae'n ymdrin yn benodol â'r grwpiau blaenoriaeth a bennwyd yn yr Asesiad o Anghenion y Boblogaeth.

Yn unol â gofynion Deddf Gwasanaethau Cymdeithasol a Llesiant (Cymru) 2014, yn ystod 2020-21 parhaodd y Bwrdd i ddatblygu ei ddulliau o ran gwasanaethau integredig ar gyfer ei feysydd blaenoriaeth.

2.1 Cynllun Ardal Gogledd Cymru

Mae'r Cynllun Ardal yn pennu'r meysydd blaenoriaeth ar gyfer integreiddio gwasanaethau rhwng iechyd a gofal cymdeithasol ac mae hyn yn gosod y cyfeiriad i'r Bwrdd. Mae'r Cynllun Ardal yn nodi sut y bydd y rhanbarth yn mynd i'r afael â'r meysydd blaenoriaeth a nodwyd yn yr Asesiad o Anghenion y Boblogaeth, sef yr edefyn aur sy'n dal i gysylltu meysydd gwaith penodol yn y rhanbarth.

2.2 Cymru Iachach

Er bod Covid-19 wedi effeithio ar flaenoriaethau'r Bwrdd ar gyfer 2020/21, cafwyd llwyddiant wrth gyflawni'r pedair rhaglen drawsnewid ar gyfer 'Cymru Iachach' a ddyluniwyd i beri i wasanaethau integredig cymunedol ddatblygu'n gyflym ledled y rhanbarth, a chyflawnwyd canlyniadau cadarnhaol i bobl.

2.2.1 Rhaglen Trawsnewid Gwasanaethau Cymunedol



Mae Trawsnewid Gwasanaethau Cymunedol yn rhaglen waith uchelgeisiol sydd â'r nod o integreiddio gwasanaethau iechyd a gofal cymdeithasol yn well ar lefel ardal ar gyfer pobl hŷn, gan gynnwys y rhai hynny sy'n byw gyda dementia, pobl ag anableddau corfforol a gofalwyr di-dâl.

Wrth wraidd y model hwn sy'n seiliedig ar leoedd, mae penderfyniad i ddarparu trefniadau llywodraethu integredig gwell, yn ogystal â datblygu strwythurau darparu gweithredol sy'n

sicrhau dull cydlynol a di-dor o ran darparu iechyd a gofal cymdeithasol.

Mae gwaith sylweddol wedi'i wneud i greu rhaglen gadarn ar gyfer newid.

Mae trawsnewid y modd y mae gwasanaethau iechyd a gofal cymdeithasol cymunedol yn cydweithio yn waith hirdymor. Gwnaed cynnydd wrth osod partneriaid mewn sefyllfa gref i gyflawni newid go iawn.

Yn y Gorllewin cynhelir cyfarfodydd amlddisgyblaethol ymhob maes. Ategir y gwaith integredig gan safle *SharePoint* a fydd ar gael i'r holl bartneriaid at ddibenion rhannu gwybodaeth am y Timau Adnoddau Cymunedol a'r Rhaglen Drawsnewid yn ei chyfanrwydd. Mae hynny'n cynnwys 'bwrdd sgrymio' ar gyfer pob un o feysydd gwaith y Timau Adnoddau Cymunedol, sy'n cynnal y momentwm ac yn sicrhau y caiff yr holl fudd-ddeiliaid allweddol fynediad at wybodaeth berthnasol. Bellach mae yno

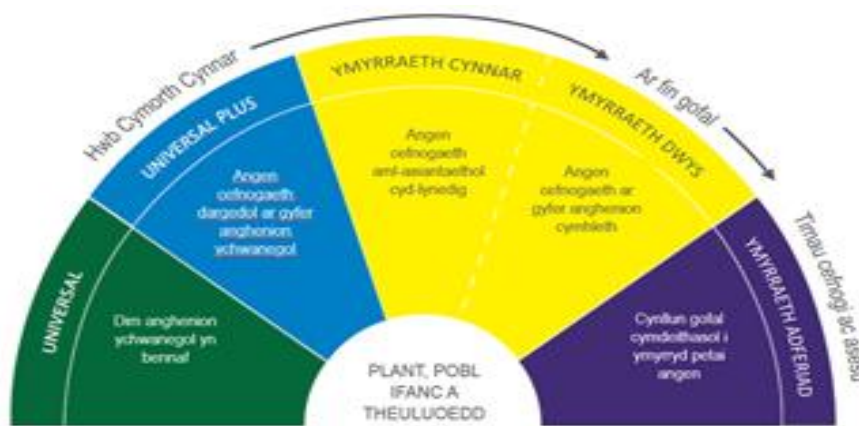
ffwrdd electronig i gofnodi rhwystrau, ac mae gwaredu rhwystrau'n un o'r pynciau y mae uwch-reolwyr yn eu trafod yn y cyfarfodydd cynnydd a gynhelir bob pedair wythnos.

2.2.2 Rhaglen Trawsnewid Plant a Phobl Ifanc

Mae Trawsnewid Plant a Phobl Ifanc yn seiliedig ar amcan cyffredinol i gyflawni gwell canlyniadau i blant a phobl ifanc.

Mae tair haen i'r rhaglen:

- Ymgyrch aml-asiantaethol i wella iechyd emosiynol plant a phobl ifanc, eu lles a'u



eu lles a'u gwytnwch, drwy ymyrryd yn gynnar ac atal mewn ffordd integredig, gan gynnwys datblygu a diwygio canolfannau cymorth cynnar lleol ymhellach

- Ymchwilio a datblygu ymyriadau 'ymateb cyflym' (allgymorth argyfwng)

yn seiliedig ar dystiolaeth i blant a theuluoedd ar ffiniau gofal

- Datblygu gwasanaethau preswyl tymor byr.

Dros y flwyddyn ddiwethaf bu datblygiadau arwyddocaol yn y rhaglen; ffurfiwyd dau dîm amlddisgyblaethol is-ranbarthol newydd sydd wedi darparu gwasanaethau i 36 o blant, pobl ifanc a'u teuluoedd. Crëwyd rhaglen hyfforddiant strategol i gefnogi trydydd tîm amlddisgyblaethol is-ranbarthol a darparwyd 341 o sesiynau hyfforddi.

Sefydlwyd dwy wahanol ddarpariaeth breswyl tymor byr i gefnogi'r timau amlddisgyblaethol. Mae'r ddau brosiect yn anelu at ddarparu'r gwasanaethau yn y flwyddyn a hanner nesaf.

Mae'r ffrwd waith Iechyd Emosiynol, Lles a Gwytnwch wedi creu fframwaith peilot rhanbarthol i blant 8-11 oed, gan lunio egwyddorion arweiniol ar gyfer cynnal datblygiad iach o ran iechyd emosiynol plant a phobl ifanc, eu lles a'u gwytnwch, gan gwmpasu'r pum ffordd at lesiant. Mae ffrwd waith arall wedi sefydlu tîm ymyrraeth gynnar i ganolbwyntio ar roi cymorth yn gynnar i blant a phobl ifanc ag anawsterau emosiynol ac ymddygiadol, a mabwysiadu dull 'dim drws anghywir' yn hynny o beth.

Wrth ymateb yn uniongyrchol i'r pandemig llwyddodd y rhaglen Trawsnewid Plant a Phobl Ifanc i gefnogi prosiectau gwytnwch cymunedol a fu'n gymorth i blant a phobl ifanc yn y cyfnod anodd hwn, yn ogystal â chyflawni'r amcanion a bennwyd ar gyfer y rhaglen.

2.2.3 Rhaglen Trawsnewid Anableddau Dysgu



Sylfaen y rhaglen yw Strategaeth Anableddau Dysgu Gogledd Cymru. Mae'r tîm yn gweithredu'r strategaeth drwy bump o ffrydiau gwaith: strwythurau integredig, datblygu'r gweithlu, comisiynu a chaffael, newid cymunedol a diwylliannol a thechnoleg gynorthwyol.



TREAT ME WELL	LET ME BE IN CHARGE OF MY OWN LIFE	HELP ME BE THE BEST I CAN BE	ALWAYS BE HONEST
<p>Everyone is an individual and should be treated with dignity and respect.</p> <p>"respecting me includes respecting my space, my things, my decisions and my relationships"</p> <p>"listen to me and take the time to get to know me!"</p> <p>"Be kind"</p> <p>TOP TIPS</p> <ul style="list-style-type: none"> Communicate in an open, accurate and straightforward way Don't use jargon Protect and respect peoples confidential and personal information Use humour appropriately Check how people want to be addressed Be on time and do what you say you will do 	<p>Voice, choice, control and independence is at the heart of everything we do</p> <p>We embrace coproduction</p> <p>"I want to have choice about where I live and who I live with"</p> <p>"support me to do what I want to do and listen to me"</p> <p>"I want to feel important and be able to make my own decisions"</p> <p>TOP TIPS</p> <ul style="list-style-type: none"> Empower, encourage and enable people who need care and support to do things for themselves and to make their own decisions. Support individuals to maximise their decision making and have control over their own lives 	<p>We deliver person centred care, putting the person at the heart of everything we do and helping them achieve their potential</p> <p>"learn from me and recognize what I am good at"</p> <p>"help me learn new things"</p> <p>"give me just enough support"</p> <p>TOP TIPS</p> <ul style="list-style-type: none"> Be prepared to take positive risks, clearly explaining the consequences to others Look at tackling new and emerging problems creatively. Don't see mistakes as a bad thing, see them as an opportunity to learn and grow. Be warm, kind, empathetic, reliable and compassionate in your actions 	<p>We are always honest and transparent and not afraid to say when something goes wrong</p> <p>We are self-aware and regularly reflect on the work we do, how we do it and the impact we have on those being supported.</p> <p>"I want people to just be honest with me and tell the truth"</p> <p>TOP TIPS</p> <ul style="list-style-type: none"> We learn from others and share knowledge and best practice Seek, reflect on and learn from feedback from colleagues, individuals and families Have the courage to speak up and challenge others when you have concerns about the quality or safety of care being provided

Bu 2020/2021 yn flwyddyn brysur iawn i **Raglen Trawsnewid Anableddau Dysgu Gogledd Cymru gyda'n Gilydd**; oherwydd effeithiau'r pandemig bu'n rhaid rhoi cynlluniau gwaith o'r neilltu wrth i rai swyddogion arweiniol ddychwelyd i'w swyddi parhaol i helpu gyda'r argyfwng. Fe wnaeth holl aelodau'r tîm ddal i weithio o bell a llunio strategaethau i oresgyn yr anawsterau fel y gellid gweithredu prosiectau'n rhithiol, gan gefnogi partneriaid i gyflawni eu hamcanion mewn gwahanol ffyrdd.

Er gwaethaf yr anawsterau cafwyd cryn lwyddiant mewn rhai meysydd: Ar y cyfan sefydlwyd 52 o brosiectau peilot a gomisiynwyd ar y cyd ledled gogledd Cymru i ategu cyflawniad y rhaglen.

Dilynwch y ddolen hon i weld rhai o'r uchafbwyntiau: [Hafan -Home - Gogledd Cymru Gyda'n Gilydd \(gogleddcymrugydangilydd.org\)](https://www.gogleddcymrugydangilydd.org)

Mae dogfen ar ein gwefan yn cynnwys blaenoriaethau 2020/2021: [Gwybodaeth am y Prosiect - Project Information - Gogledd Cymru Gyda'n Gilydd \(gogleddcymrugydangilydd.org\)](https://www.gogleddcymrugydangilydd.org)

2.2.4 Rhaglen Trawsnewid Law yn Llaw at Iechyd Meddwl



Gwnaed cynnydd arwyddocaol cyn Covid-19, er enghraifft, wrth sefydlu gwasanaeth Gofal heb ei Drefnu ICAN a datblygu canolfannau Ican mewn wyth o drefni ledled y Gogledd.

Mae'r pandemig wedi creu cynnydd aruthrol yn y galw gan bobl sydd arnynt angen cefnogaeth gyda'u hiechyd a lles emosiynol. Bu rhwystrau arwyddocaol rhag datblygu'r Rhaglen gan fod y rheolau cadw pellter cymdeithasol yn cyfyngu ar gyfleoedd i ddarparu unrhyw wasanaethau wyneb yn wyneb. Roedd yn ofynnol hefyd i staff Tîm y Rhaglen ail-bennu eu blaenoriaethau er mwyn cynorthwyo gydag ymateb Bwrdd Iechyd Prifysgol Betsi Cadwaladr i'r pandemig. Er gwaethaf hynny, roedd ymateb y Rhaglen i'r amgylchiadau eithriadol hyn yn chwim, yn gadarn ac yn sensitif, ac aethpwyd ati i sefydlu ac ehangu'r gweithlu o wirfoddolwyr er mwyn darparu gwasanaeth cefnogi dros y ffôn, a bu hynny'n hanfodol bwysig i nifer arwyddocaol o bobl.

Mae gan y Rhaglen ICAN gynllun pendant ar gyfer dal ati i weithredu'r rhaglen gydol 2021/22 ac wedi sicrhau cyllid ar gyfer hynny gan Fwrdd Iechyd Prifysgol Betsi Cadwaladr.

2.2.5 Canolfan Cydlynu Ymchwil, Arloesi a Gwelliant

Nod y ganolfan yw cydlynu gwaith ymchwil, arloesi a gwella yng ngogledd Cymru i fod yn sail ar gyfer dulliau integredig newydd o ddarparu gwasanaethau iechyd a gofal cymdeithasol fel rhan o'r ymrwymiad a wnaed yn y cynllun Cymru Iachach.

Roedd yr uchafbwyntiau yn 2020-21 yn cynnwys cwblhau adolygiad cyflym o effaith Covid-19 ar bobl sydd arnynt angen gofal a chymorth, gan gynnwys arloesi mewn gwasanaethau. Fe gynorthwyom brosiectau trawsnewid i ddefnyddio tystiolaeth drwy gynnal chwiliadau o ddeunydd darllen, gan gynnwys adnoddau i gynnal lles plant, a darparu cyngor a chymorth gyda chreu arolygon ar-lein, dadansoddi data a dulliau ymchwil ar gyfer adrodd hanes. Gweithiom â phrosiectau wedi'u hariannu gan y Gronfa Gofal Integredig i ystyried materion fel graddfa, arferion da ac arloesi. Fe gyfrannom at wella cydlyniant drwy adnabod prosiectau tebyg mewn gwahanol sectorau/asiantaethau a chreu cysylltiadau rhyngddynt. Buom yn gweithio ar brosiectau cenedlaethol er mwyn osgoi dyblygu gwaith yn lleol a ffurfiom rwydweithiau cedyrn â chanolfannau rhanbarthol eraill. Er enghraifft, gweithiom gyda Gofal Cymdeithasol Cymru wrth ystyried y modd y defnyddir tystiolaeth ym maes Gofal Cymdeithasol, ac fe rannom ffrwyth ein gwaith o chwilio deunydd darllen â rhanbarthau eraill. Aethom ati hefyd i ddefnyddio ein gwefan i amlygu'r gwahanol ddulliau o hyrwyddo arloesi mewn gwahanol sectorau (Labordai Byw, Hacs Iechyd, Labordai Arloesi). Trefnom Labordy Arloesi Gofal Cymdeithasol gyda Phrifysgol Bangor a oedd yn canolbwyntio ar dechnoleg ddigidol. Buom hefyd yn gweithio â'r Asiantaeth Arloesi wrth ddatblygu'r cysyniad o Labordy Byw a dod ag ymarferwyr ac ymchwilwyr ym maes iechyd a gofal cymdeithasol ynghyd er mwyn meithrin gwell dealltwriaeth o'r sefyllfa yng ngogledd Cymru o ran ymchwil, arloesi a gwella.

Daliom ati i hyrwyddo digwyddiadau, cyfleoedd ariannu a gwaith y tîm ar ein gwefan, ein cyfrif Twitter a thrwy newyddlenni rheolaidd dros e-bost. Mae hynny'n cynnwys

trydar yn fyw yn ystod digwyddiadau allweddol yn y rhanbarth. Erbyn diwedd y flwyddyn roedd mwy na 170 o bobl yn dilyn ein cyfrif Twitter a 130 o bobl wedi tanysgrifio i restr bostio'r Ganolfan Cydlynu Ymchwil, Arloesi a Gwella.

Dilynwch ni ar Twitter @NW_RIICH_ / @NW_RIICH ac/neu ewch i [Hwb Cydlynu Ymchwil, Arloesi a Gwelliant | North Wales Collaborative \(cydweithredfagogleddcymru.cymru\)](#) i gael rhagor o wybodaeth.

2.3 Strategaeth Dementia Gogledd Cymru

Yn 2020-21 rhoes y Bwrdd Partneriaeth Rhanbarthol gymeradwyaeth i Strategaeth



Dementia Gogledd Cymru, a rhanwyd y strategaeth honno'n helaeth â phartneriaid er mwyn ei mabwysiadu a'i gweithredu. Ailffurfiwyd Grŵp Llywio Dementia'r Bartneriaeth yn dilyn y don gyntaf o'r pandemig byd-eang, a buddsoddiwyd i greu swydd Rheolwr Prosiect Dementia Rhanbarthol i gynorthwyo gyda gweithredu'r Strategaeth Dementia yn y rhanbarth. Ers mis Ionawr 2021 mae'r grŵp

llywio wedi diwygio'i gyloch gorchwyl ar gyfer gweithredu'r strategaeth, mynd ati i adolygu ac ystyried effaith y pandemig ar y strategaeth, a llunio cynllun gweithredu ar gyfer y rhanbarth yn 2021-22.

Mae'r hyn a gyflawnwyd yn 2020-21 yn cynnwys:

- Adolygu Llwybr Safonau Gofal Dementia ar gyfer Cymru Gyfan fel y'i cyhoeddwyd gan Lywodraeth Cymru a'i gynnwys yn ein cynllun gweithredu ar gyfer y Strategaeth Dementia
- Datblygu Fforwm Ymgysylltu Dementia er mwyn cefnogi'r Grŵp Llywio i weithredu'r strategaeth mewn modd priodol ac effeithiol
- Mapio'r cyfleoedd ar gyfer adnabod blaenoriaethau i'w gweithredu drwy'r Strategaeth Dementia a'u cynnwys yng Nghynllun Gweithredu 2021/22
- Buddsoddi mewn prosiectau ac adnoddau cefnogi sy'n ategu gweithrediad y Strategaeth Dementia
- Datblygiadau i ddarparu Gwasanaeth Asesu Cof rhithiol yn y rhanbarth wrth fynd i'r afael â'r rhestr aros sydd wedi tyfu oherwydd y pandemig
- Dosbarthu pecynnau Enfys Lles i bobl ar restr aros y gwasanaethau Asesu Cof, i'w cefnogi wrth iddynt aros am asesiad
- Cais llwyddiannus am arian gan Lywodraeth Cymru i gyflogi Rheolwr Prosiect i ymdrin yn benodol â materion gwledig a'r iaith Gymraeg yng ngogledd Cymru a Phowys
- Mynd ati gyda phartneriaid i weithredu 11 o'r 31 o gamau gweithredu yn y Strategaeth Dementia.

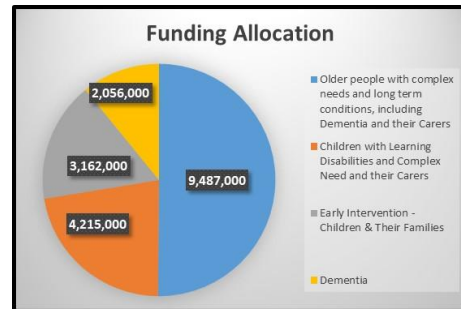
Bydd Grŵp Llywio Dementia Gogledd Cymru'n dal i ddatblygu ei raglen waith er mwyn medru gweithredu'r Strategaeth a Llwybr Safonau Gofal Dementia Cymru Gyfan ledled y rhanbarth yn 2021-22.

2.4 Cyllid Gofal Integredig

Yn ystod 2020-21, buddsoddwyd cyfanswm o £18.92 miliwn o gyllid refeniw o'r Gronfa Gofal Integredig mewn 120 o brosiectau ledled ein rhanbarth. Gwariwyd ychydig dros £5.2 miliwn ar brosiectau a oedd yn cefnogi gofawlyr yn uniongyrchol a buddsoddwyd £2.6 miliwn i gefnogi prosiectau gan sefydliadau trydydd sector.

Mae'r grwpiau canlynol yn rhai sydd â blaenoriaeth o ran integreiddio ac mae'n rhaid i bob rhaglen ranbarthol y Gronfa Gofal Integredig ymgymryd â nhw yn unol â'u hasesiadau poblogaeth rhanbarthol a'u cynlluniau ardal:

- Pobl hŷn ag anghenion cymhleth a salwch tymor hir, gan gynnwys dementia;
- Pobl ag anableddau dysgu;
- Plant ag anghenion cymhleth; a
- Gofawlyr, gan gynnwys gofawlyr ifanc.



Daliwyd ati i ddatblygu prosiectau i gefnogi pobl hŷn ag anghenion cymhleth a chyflyrau hirdymor. Mae yno 26 o brosiectau sy'n cefnogi pobl â dementia a'u teuluoedd, 36 o brosiectau i gefnogi pobl ag anableddau dysgu a 21 o brosiectau sy'n darparu ymyrraeth gynnar i bobl ifanc a'u teuluoedd.

Addaswyd 24 o brosiectau fel bod modd dal ati i'w darparu'n ddiogel yn ystod y pandemig Covid-19. Bu'n rhaid atal nifer o brosiectau dros dro gan nad oedd modd eu darparu'n ddiogel, a dargyfeiriwyd y cyllid i brosiectau a oedd wedi'u haddasu ac angen mwy o adnoddau.

Yn ogystal â chyllid refeniw derbyniodd rhanbarth y Gogledd £9.41 miliwn o gyllid cyfalaf o'r Gronfa Gofal Integredig a ddefnyddiwyd i gynnal 70 o brosiectau yn 2020/21. Cafodd y Bwrdd Partneriaeth Rhanbarthol ganiatâd Llywodraeth Cymru i ddargyfeirio cyllid cyfalaf i gynlluniau a oedd yn cefnogi'r ymdrechion rhag Covid-19 a thrwy hynny ariannwyd 35 o gynlluniau Covid. Defnyddiwyd cyllid cyfalaf o'r Gronfa Gofal Integredig i gynnal 17 o brif gynlluniau cyfalaf yn ystod y flwyddyn. Roedd y rheiny'n cynnwys canolfan llesiant yn Wrecsam, Canolfan Dementia Integredig ym Mhwlheli a Chanolfan Asesu Breswyl i Blant ym Mae Colwyn.

2.5 Arian y Gaeaf

Dyrannodd Llywodraeth Cymru £2.05 miliwn i'r Bwrdd Partneriaeth Rhanbarthol i gefnogi cyflawniad y llwybrau Rhyddhau i Adfer ac yna Asesu fel rhan o Gynllun y Gaeaf.

Mae'r llwybrau Rhyddhau i Adfer ac yna Asesu wedi'u nodi isod, a chynhaliodd y Bwrdd Partneriaeth Rhanbarthol 44 o gynlluniau i ategu darpariaeth y llwybrau hynny. Roedd y cynlluniau'n cynnwys:

- Timau Adnoddau Cymunedol yn gweithio saith niwrnod yr wythnos, ac ychwanegu at dimau fel y gellid bod yn barod i ddarparu gwasanaeth Gartref o'r Ysbyty
- Ymateb cyflym llai dwys a darparu ychwanegedd yn y gwasanaeth gofal cartref
- Ychwanegu Gweithiwr Cymdeithasol, Therapydd Galwedigaethol, Ffisiotherapydd a Nyrsys Cymunedol, gan gynnwys Nyrs Seiciatryddol, i gefnogi asesiadau a rhyddhau o'r ysbyty
- Mwy o Weithwyr Cymorth Dementia.

PATHWAY 0	PATHWAY 1	PATHWAY 2	PATHWAY 4	PATHWAY 3
				
Admission avoidance through short-term third sector support	Is this person fit to admit?	Why not home? Why not today?	Home first when your home is a care home	Support to recover in a bedded intermediate care facility
Preventative services delivered in collaboration with third sector organisations. Aim to avoid further referral and admission.	Multidisciplinary Team assessment within hospital 'front door' units to avoid full admission. Arrange treatment and supported recovery at home, whenever it is clinically safe to do so.	Initiated as soon as treatment, which can only be delivered within an acute hospital environment, is completed. Supports people to recover at home before being assessed for any ongoing need.	Similar to Pathway 2, but acknowledges specific considerations to be addressed in the existing care home environment. Individuals should be allowed a period of recovery, followed by assessment in their usual environment.	Should only be considered where the needs of the individual rule out recovery & assessment at home. Review and transfer to Pathway 2 wherever, and as soon as, possible.

3. Cyfathrebu, Ymgysylltu a Gwerth Cymdeithasol

Yn y rhan hon o'r Adroddiad Blynyddol nodir sut aeth y Bwrdd ati i ymgysylltu'n uniongyrchol â defnyddwyr gwasanaethau neu baneli dinasyddion, a hyrwyddo cydweithrediad a chyfranogiad â phartneriaid perthnasol ac eraill. Mae'n esbonio sut mae'r Bwrdd wedi ymgysylltu â budd-ddeiliaid yn y trydydd sector a'r sector annibynnol a'r cynnydd a wnaed wrth sefydlu fforymau i hybu gwerth cymdeithasol a rhannu arferion da.

3.1 Ymgysylltu yng Ngogledd Cymru

O ganlyniad i Covid-19 nid oedd modd cynnal gweithgareddau ymgysylltu fel fforymau, sesiynau grŵp, digwyddiadau cyhoeddus a sesiynau wyneb yn wyneb, ond mae'r Bwrdd Partneriaeth Rhanbarthol yn dal i ymgysylltu â phobl drwy ddulliau gwahanol, gan gynnwys cyfryngau cymdeithasol, ar-lein, Teams/Zoom, ar y ffôn a thrwy bartneriaid a budd-ddeiliaid.

Yn 2020 llwyddodd y Bwrdd Partneriaeth Rhanbarthol â chais am gyllid gan Lywodraeth Cymru i gyflogi Swyddog Ymgysylltu i weithio gyda swyddogion cyfathrebu ac ymgysylltu presennol y sefydliadau partner, er mwyn atgyfnerthu'r trefniadau ar gyfer ymgysylltu a chyfathrebu ynghylch y Bwrdd a'i waith. Drwy gael Swyddog Ymgysylltu pwrpasol mae'r Bwrdd yn medru cyflymu ei weithgareddau cyfathrebu ac ymgysylltu a datblygu ar sail y gwaith sydd eisoes wedi'i wneud.

3.2 Grŵp Llywio Gwerth Cymdeithasol Gogledd Cymru

Yn anffodus nid yw'r Grŵp Llywio wedi cwrdd ers mis Chwefror 2020 gan na fu modd dod o hyd i Gadeirydd, a bu'n rhaid i nifer o aelodau symud i wasanaethau eraill i roi cefnogaeth. Serch hynny, mae Cadeirydd dros dro wedi'i benodi bellach a bydd y grŵp yn aildechrau o'r newydd.

Bydd y grŵp llywio'n dod ynghyd unwaith eto i rannu profiadau a gwersi a ddysgwyd, ac adnabod cyfleoedd i gydweithio er mwyn sicrhau y datblygir dull cyson gydol y rhanbarth. Bu nifer o newidiadau ers pan gyfarfu'r grŵp ddiwethaf, nid yn unig o ran deddfwriaeth newydd a diwygiedig sy'n gosod mwy o ddyletswyddau ar y sector cyhoeddus i ymgorffori gwerth cymdeithasol yn eu dulliau gweithredu, ond hefyd ar ffurf cymeradwyaeth Llywodraeth Cymru i'r fframwaith Themâu, Canlyniadau a Mesurau Cenedlaethol. Hefyd, mae Comisiynydd Cenedlaethau'r Dyfodol wedi cyhoeddi'r adroddiad Caffael Llesiant yng Nghymru sy'n cynnwys argymhellion i awdurdodau lleol ynglŷn â gweithredu'r Ddeddf.

Mae aelodaeth bresennol Grŵp Llywio Gwerth Cymdeithasol Cymru yn cynnwys trawstoriad o'r holl rwydweithiau perthnasol. Gan nad yw'r grŵp wedi cwrdd ers mis Chwefror 2020, fodd bynnag, mae'n awr yn gyfle da i adnabod y cysylltiadau allweddol/swyddogion arweiniol gwerth cymdeithasol ymhob awdurdod lleol, y Bwrdd lechyd a sefydliadau yn y sector gwirfoddol er mwyn sicrhau y ceir cynrychiolaeth briodol a chywir, ac er mwyn ehangu aelodaeth y Grŵp Llywio i gynnwys y rhai hynny sy'n cynnig yr adnoddau a gwasanaethau a fedr ategu gwerth cymdeithasol a dod â buddion cymunedol i bob cwr o'r Gogledd.

Yn sgil cam gweithredu a ddeilliodd o gyfarfod y Bwrdd Partneriaeth Rhanbarthol yn ddiweddar i fwrw ymlaen â chynigion gan y trydydd sector, mae'r Tîm Cydweithio Rhanbarthol bellach yn gweithio â'r Cynghorau Gwirfoddol Sirol a chynrychiolwyr dinasyddion ar y Bwrdd i greu rhestr o holl gynigion y trydydd sector er mwyn bod yn barod ar gyfer unrhyw gyllid a ddaw ar gael. Bydd y chwe Chyngor Gwirfoddol Sirol yn cymryd rhan yn y prosiect er mwyn sicrhau y mabwysiadir dull rhanbarthol.

Er mwyn cael golwg ehangach ar ddatblygiad y cynigion hyn ar ran y trydydd sector, bydd y syniadau a nodir gyda'r Cynghorau Gwirfoddol Sirol yn cael eu rhannu drwy Rwydwaith Gwerth Cymdeithasol Gogledd Cymru a Grŵp Llywio Fforwm Gwerth Cymdeithasol Gogledd Cymru, yn ogystal â'r Bwrdd Partneriaeth Rhanbarthol, fel y gellir cytuno pa gynigion y dylid eu blaenoriaethu ar sail y galw ar hyn o bryd ac yn y dyfodol.

3.3 Grwpiau Gofalwyr Gogledd Cymru

Mae Grŵp Gweithredol Gofalwyr Gogledd Cymru a Grŵp Gweithredol Gofalwyr Ifanc Gogledd Cymru wedi dal ati wrth gyflawni Strategaeth Gofalwyr Ranbarthol Gogledd Cymru drwy ddarparu gwasanaethau cynnal gofalwyr ar ran awdurdodau lleol, y gwasanaethau iechyd a'r trydydd sector yn y rhanbarth.

Penderfynwyd y llynedd i uno'r ddau grŵp gweithredol er mwyn prif-ffrydio gwasanaethau cynnal i ofalwyr a gofalwyr ifanc gydol y sector, ac ers hynny bu'r grŵp newydd yn cwrdd bob chwarter. Yn ôl y grŵp mae hyn wedi rhoi'r cyfle i aelodau nodi meysydd gwaith lle gall swyddogion arweiniol gofalwyr a gofalwyr ifanc gydweithio gyda phartneriaid ar brosiectau a ffrydiau gwaith.

Mae cynlluniau gweithredu Grŵp Gweithredol Gofalwyr Gogledd Cymru a Grŵp Gweithredol Gofalwyr Ifanc Gogledd Cymru dan adolygiad ar hyn o bryd, yn unol â'r Strategaeth Gofalwyr Di-dâl a gyhoeddodd Llywodraeth Cymru'n ddiweddar a'r pedair blaenoriaeth genedlaethol, er mwyn cadw golwg ar gynnydd y partneriaid unigol ymhob grŵp gweithredol a mesur hynny yn erbyn safonau craidd y Strategaeth.

Ym mis Ebrill 2021 dechreuodd ein gwasanaeth hwyluso rhanbarthol ar gyfer gofal sylfaenol ac eilaidd, Buddsoddi mewn Gofalwyr: Gweithio gyda'n Gilydd i Gefnogi Gofalwyr, a ariannwyd drwy Grant Gofalwyr blynyddol Llywodraeth Cymru. Ein partneriaid yn y trydydd sector sy'n darparu'r gwasanaeth hwn, gan weithio'n agos â chanolfannau gofal sylfaenol ac eilaidd a'u hannog i adnabod gofalwyr a gofalwyr ifanc yn fuan a chodi ymwybyddiaeth o ofalwyr a'u hawliau. Mae Cynnal Gofalwyr a Gwasanaeth Gwybodaeth i Ofalwyr Gogledd-ddwyrain Cymru yn gweithio mewn partneriaeth ledled gogledd Cymru i gefnogi meddygfeydd, ysbytai a sefydliadau eraill yng nghymunedau gofalwyr i ddatblygu cynlluniau i gynnig gwybodaeth a chyngor i ofalwyr, gan gynnwys cynllun achredu Buddsoddwyr mewn Gofalwyr. Seiliwyd contract eleni ar ganlyniadau'n bennaf, gyda dull sy'n canolbwyntio ar yr unigolyn wrth ei wraidd, gan gydnabod fod pob gofalwr yn unigryw a bod ganddynt oll wahanol anghenion. Bydd y darparwyr yn cyflawni'r canlyniadau allweddol fel bod yr unigolion a gefnogir yn cyflawni eu nodau, dyheadau a'u blaenoriaethau hwythau.

4. Edrych tuag at y Dyfodol

Yn y rhan hon o'r Adroddiad Blynyddol cyflwynir y blaenoriaethau y bydd y Bwrdd Partneriaeth Rhanbarthol yn canolbwyntio arnynt yn 2021-22 a thu hwnt, gan amlygu'r meysydd hynny y mae Covid-19 wedi cael effaith arnynt gan arwain at ail-bennu blaenoriaethau neu gyfeiriad strategol.

4.1 Effaith Covid

Mae COVID-19 yn dal yn ein plith, ond cynhaliwyd cyfarfodydd y Bwrdd Partneriaeth bob mis yn rhithiol.

Er mwyn sicrhau bod aelodau'r Bwrdd, partneriaid, budd-ddeiliaid a'r cyhoedd yn dal i dderbyn yr wybodaeth ddiweddaraf, dosbarthwyd newyddlen ym mis Chwefror 2021 i amlygu'r llwyddiant a gafodd y gwasanaethau wrth weithredu'u rhaglenni gydol 2020/21. Sefydlwyd trefniadau llywodraethu dros dro ym mis Mawrth 2020, gyda sêl bendith y Bwrdd Partneriaeth Rhanbarthol, a pharhaodd y rheiny gydol y cyfnod Covid. Gan nad oedd modd cynnal cyfarfodydd y Bwrdd yn rhithiol ar y dechrau, a bod angen sefydlu trefniadau ar fyrder, fe wnaeth y trefniadau llywodraethu dros dro alluogi'r Bwrdd partneriaeth i gynnal ei drafodion drwy e-bost.

4.2 Blaenoriaethau ar gyfer 2021/22 a thu hwnt

Rydym wedi cadarnhau ein blaenoriaethau a dogfen ffocws ar gyfer y tymor byr a'r tymor hwy. Mae hyn yn cysylltu gyda'n Cynllun Ardal a'r blaenoriaethau presennol ar gyfer y Bwrdd Partneriaeth Rhanbarthol. Sonnir am hyn yn adran 1.1.

Atodiad 1 – Aelodaeth Bwrdd Partneriaeth Rhanbarthol Gogledd Cymru

Fel ag yr oedd ddiwedd mis Mawrth 2021

Enw	Teitl
Bethan Jones Edwards	Pennaeth Cydweithio Rhanbarthol
Bethan E Jones	Bwrdd Iechyd Prifysgol Betsi Cadwaladr
Fôn Roberts	Cyngor Sir Ynys Môn
Alwyn Jones	Cyngor Bwrdeistref Sirol Wreccsam
Dr Chris Stockport	Bwrdd Iechyd Prifysgol Betsi Cadwaladr
Y Cyngorydd Bobby Feeley	Cyngor Sir Ddinbych
Y Cyngorydd Christine Jones	Cyngor Sir y Fflint
Y Cyngorydd Joan Lowe	Cyngor Bwrdeistref Sirol Wreccsam

Y Cynghorydd Louise Emery	Cyngor Bwrdeistref Sirol Conwy
Y Cynghorydd Llinos Medi Huws	Cyngor Sir Ynys Môn
Y Cynghorydd Dafydd Meurig	Cyngor Gwynedd
Roma Hooper (Gweithredu dros Blant)	Cynrychiolydd y Trydydd Sector
Estelle Hitchon	Ymddiriedolaeth Gwasanaeth Ambiwlans Cymru (Cyfetholedig)
Ffion Johnstone	Bwrdd Iechyd Prifysgol Betsi Cadwaladr
Jenny Williams	Cyngor Bwrdeistref Sirol Conwy
Judith Greenhalgh	Cynrychiolydd Bwrdd Arweinyddiaeth Rhanbarthol Gogledd Cymru/Prif Weithredwr Cyngor Sir Ddinbych
Kevin Roberts	Gwasanaeth Tân ac Achub Gogledd Cymru (Cyfetholedig)
Lucy Reid	Bwrdd Iechyd Prifysgol Betsi Cadwaladr
Mark Wilkinson	Bwrdd Iechyd Prifysgol Betsi Cadwaladr
Mary Wimbury	Cynrychiolydd Darparwyr
Morwena Edwards	Cyngor Gwynedd
Helen Corcoran (o fis Tachwedd 2019)	Heddlu Gogledd Cymru (Cyfetholedig)
Neil Ayling	Cyngor Sir y Fflint
Nicola Stubbins	Cyngor Sir Ddinbych
Rob Smith	Bwrdd Iechyd Prifysgol Betsi Cadwaladr
Steve Gadd	Prif Swyddog Cyllid (Adran 151) (Cyfetholedig)
Shan Lloyd Williams	Cynrychiolydd Tai
Teresa Owen	Bwrdd Iechyd Prifysgol Betsi Cadwaladr
John Gallanders	Cefnogaeth Gymunedol a Gwirfoddol Gogledd Cymru (Cyfetholedig)
Ruth Whittingham	Cydweithio Rhanbarthol

Atodiad 2 – Darpariaethau Statudol

Mae partneriaid y Bwrdd Partneriaeth Rhanbarthol wedi mynd i gytundeb cyfreithiol – “Cytundeb Integreiddio” – sy’n cadarnhau ei ymrwymiad i gydweithio ar brosiectau allweddol a nodwyd fel rhai addas ar gyfer gwasanaethau integredig a threfniadau cyllideb gyfun.

Caniateir defnyddio’r darpariaethau statudol canlynol i danategu gwaith y Bwrdd:

- Rhan 9 o Ddeddf Gwasanaethau Cymdeithasol a Llesiant (Cymru) 2014 – adrannau 166 a 167 yn benodol a rheoliadau cysylltiol (Rheoliadau Trefniadau Partneriaeth (Cymru) 2015).

Dibynnwyd ar bwerau cyfreithiol eraill i gefnogi partneriaethau rhanbarthol yr ymunwyd â hwy, gan gynnwys:

- Deddf y Gwasanaeth Iechyd Gwladol (Cymru) 2006 – adrannau 1, 2, 10, 33, 38 ac 82 yn bennaf.
- Pwerau Adran 9 o Fesur Llywodraeth Leol (Cymru) 2009 mewn perthynas â chydweithio gydag awdurdodau lleol eraill.
- Deddf Llywodraeth Leol 1972 – yn enwedig adran 2, sy’n rhoi pwerau i awdurdodau wneud unrhyw beth y maent yn ystyried ei fod yn debygol o gyflawni un neu fwy o’r buddion canlynol: hyrwyddo neu wella lles economaidd, cymdeithasol neu amgylcheddol yr ardal, ac adran 113 sy’n galluogi un awdurdod lleol i gynnig ei staff i awdurdod iechyd neu Fwrdd Iechyd arall.

Mae Adran 111 o Ddeddf Llywodraeth Leol 1982 yn caniatáu i awdurdod lleol gael y pŵer i wneud unrhyw beth sy’n cael ei bennu i hwyluso, neu'n ffafriol neu'n ddamweiniol, i gyflawni ei swyddogaethau.